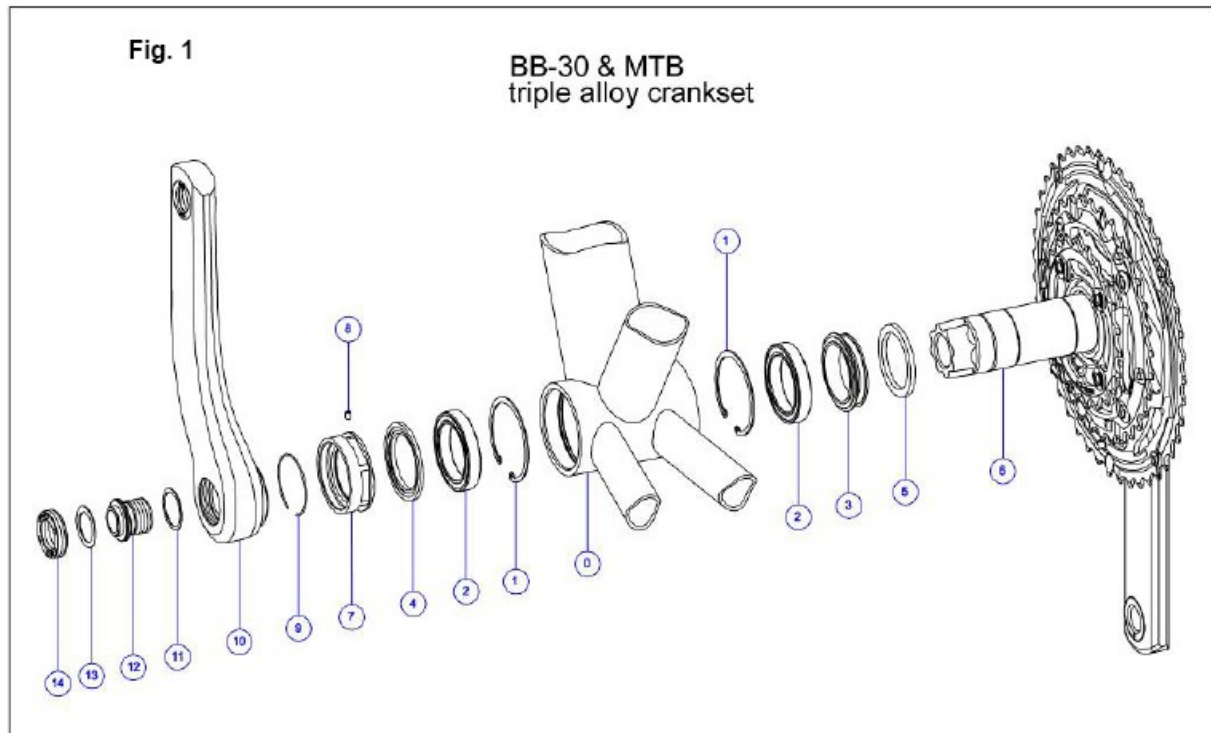


MONTÁŽ - DEMONTÁŽ STŘEDOVÉHO SLOŽENÍ BB30

Montážní pokyny

K montáži a demontáži používejte výhradně originální nářadí a postupujte podle níže uvedených pokynů.

Detailní instrukce pro montáž BB30 i dalších FSA produktů naleznete na www.fullspeedahead.com



- 0 mufna středového složení
- 1 pojistný rozpěrný kroužek
- 2 ložiska BB30
- 3 pravá (převodníková) krytka ložiska
- 4 levá krytka ložiska (pouze pro mufnu 68mm)
- 5 2,5mm podložka (pouze pro mufnu 68mm)
- 6 Pravá klika s osou
- 7 Seřizovací matice
- 8 pojistný šroub seřizovací matice
- 9 pojistný kroužek seřizovací matice
- 10 levá klika
- 11 podložka (1.75mm)
- 12 šroub kliky BB30
- 13 podložka (3mm)
- 14 M25 pojistná matice

Fig. 2

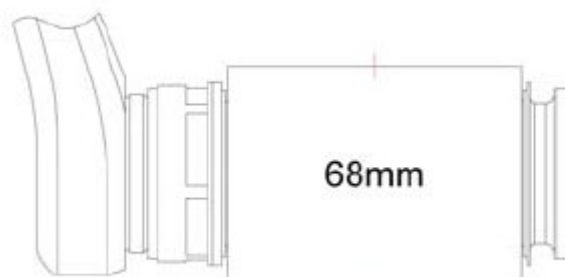
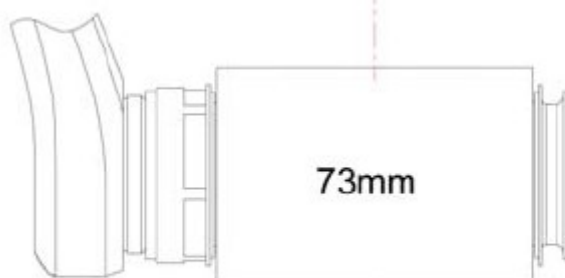


Fig. 3



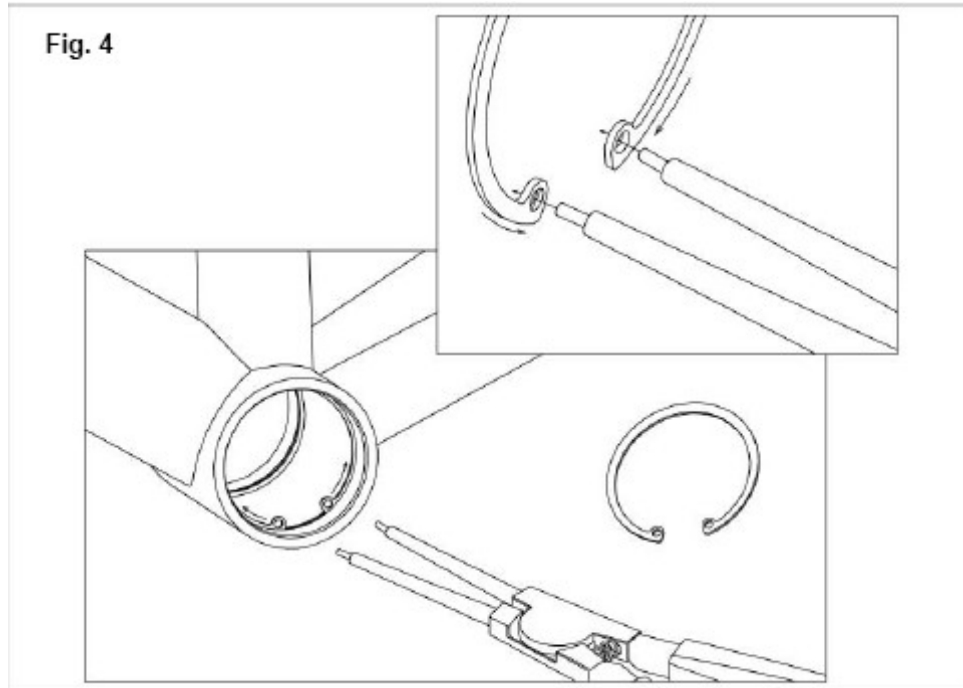
Kompatibilita BB30 středová mufna 68 a 73mm

FSA MTB kliky jsou kompatibilní pro 68 i 73mm středovou mufnu

1. Pro 68mm středovou mufnu, použijte 2.5mm podložky (5) a levou krytku ložiska (4) orázek fig.2
2. Pro 73mm středovou mufnu, **nepoužívejte** 2.5mm podložky (5) a levou krytku ložiska (4) orázek fig.3
3. Dotažení a nastavení provádějte podle bodu Samostahovací šroub a pojistná matice .

Pozn. Veškeré krytky a podložky jsou dodávány společně s klikami. Nepoužívejte více podložek než je uvedeno. Hrozí nebezpeční poškození klik a úrazu.

Instalace FSA BB30



Příprava

1. přesvědčte se, že středová mufna (0) je čistá a bez ocelových otřepů, špíny a barvy
2. Aplikujte tenkou vrstvu mazacího tuku z vnitřní strany středové mufny

Středová mufna - pojistný rozpěrný kroužek

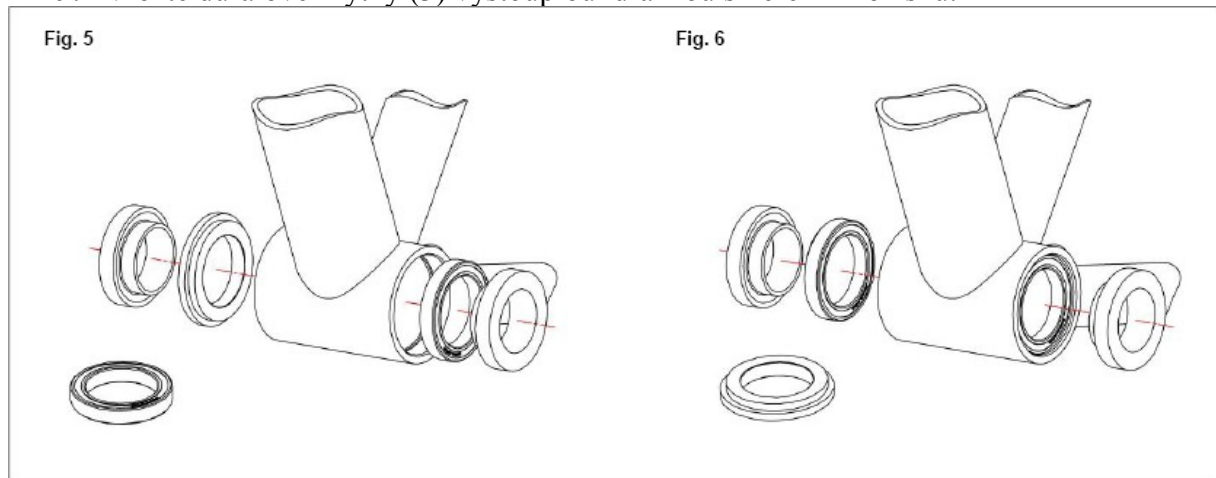
3. Aplikujte tenkou vrstvu mazacího tuku na pojistný kroužek
4. Použijte kleště na pojistné kroužky, stáhněte pojistný kroužek (1) a vložte jej do frézované drážky ve středové mufně viz obr. Fig 4.
5. Přesvědčte se, že kroužek je zcela usazený v drážce

Ložiska

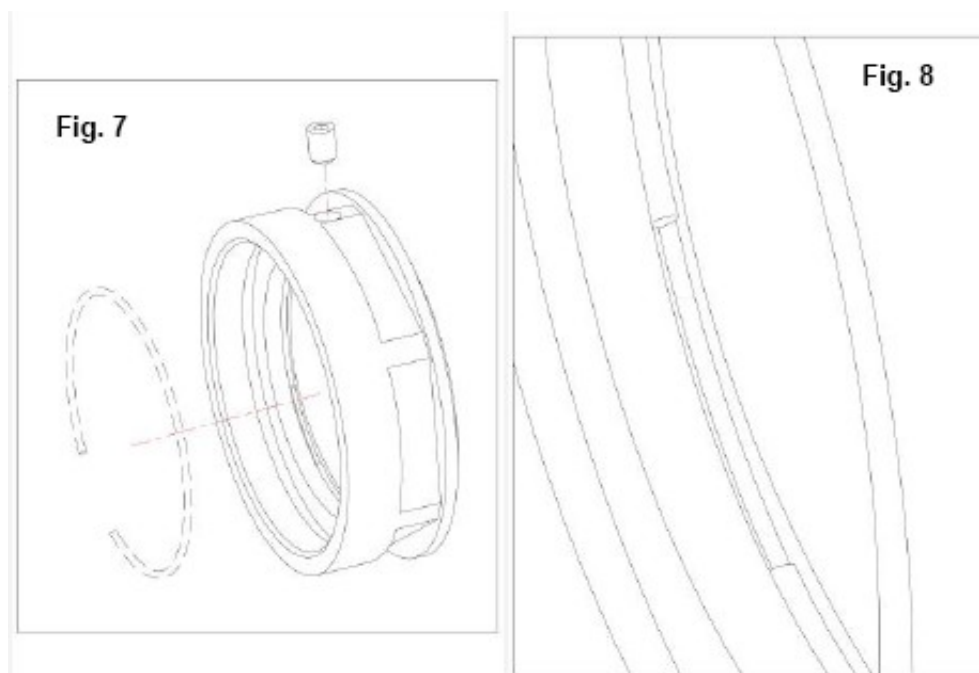
6. Aplikujte tenkou vrstvu mazacího tuku na ložiska (2)
7. Použijte FSA náradí EE037, instalujte jedno ložisko viz. obr.fig 5. Lisujte ložisko tak, aby zcela dosedlo na pojistný kroužek



8. Lisujte protěšší ložisko viz. obr.fig 6. Lisujte ložisko tak, aby zcela dosedlo na pojistný kroužek
9. Vložte duralové krytky (3) vystouplou drážkou směrem k ložisku.

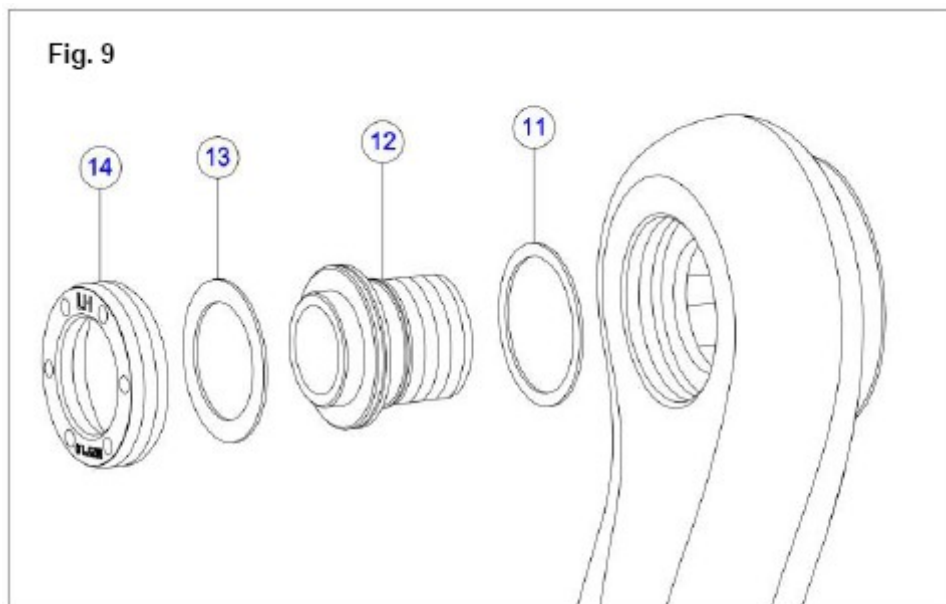


Klika a seřizovací matice



10. Aplikujte tenkou vrstvu mazacího tuku na středovou osu a zcela zasuňte pravou kliku (6) přes BB30 ložoska (2)
 11. Seřizovací matice je namontovaná od výrobce. Aplikujte tenkou vrstvu mazacího tuku na závit seřizovací matice (7) a zcela ji dotáhněte k levé klice (10). Seřizovací matice musí mít pojistný šroub (8) a kroužek (9) nainstalován dle obr. Fig 7
- Poznámka: zkontrolujte, že mezera pojistného kroužku je mimo pojistný šroub. Obr fig. 8

Samostahovací šroub a pojistná matice – nastavení



Samostahovací šroub a pojistná matice

12. Samostahovací šroub je namontován od výrobce. Šroub kliky je složen viz obr.Fig.9
13. Pro dotažení šroubu do osy použijte imbusový klíč 10mm. Dotahovací moment pro šroub kliky je 39-49Nm.

Poznámka: Aplikujte mazací tuk na závit šroubu.

14. Dotáhněte seřizovací matici (7) utahovacím momentem 7-9Nm pomocí stranového klíče 36mm.
15. Dotáhněte 1,5mm imbusovým klíčem pojistný šroub seřizovací matice.

Demontáž

K demontáži použij nářadí (EE038) určené pro demontáž BB30



Příprava

1. Použij imbusový klíč 10mm k demontáži levé kliky. Otáčením šroubem proti chodu hodinových ručiček za pomoci samostahovací matice demontuj levou kliku
2. Demontuj pravou kliku s osou

Demontáž ložisek

3. provleč přípravek přes ložisko viz. obr fig. 10. Nasuň krytku a za pomoci dotahování matice přípravku demontuj ložisko.

